

(Esta ficha técnica es orientativa. Se concretará cuando se negocie la contratación)

## RIDER SONIDO

### SISTEMA PA :

#### CONTROL PA

- Mesa Midas ( XL4 , XL3 , Heritage... ) , Soundcraft ( Five , Europa ) , Yamaha ( PM 4000 , 3500 )
- 2 EQ gráfico Klark Teknik DN 360 , BSS FCS 960
- 2 Compresores DBX 160
- 3 Compresores cuádruples BSS DPR404 o similar (Klark Teknik, DBX, Drawmer)
- 2 Reverb Lexicom PCM 70 ó PCM 80
- Reverb Yamaha SPX 990
- CD y MD
- Intercom , estabilizador de corriente y lámparas para la mesa y los racks.

#### SPEAKERS

- La potencia será acorde con el aforo de la sala y capaz de suministrar 110 db con una respuesta en frecuencia uniforme de 20 a 20.000 Hz en todo el area de audiencia.
- Todos los sistemas adicionales ( frontfill , "delays." ) deben estar conectados a la mesa por matrix y tener su propio ecualizador gráfico.
- Electrovoice (X-array) , Meyer , L-acoustic , D&B , EAW ; Nexo , Clair Bros

### SISTEMA DE MONITORES

#### CONTROL DE MONITORES

- Mesa Midas ( XL3 , XL250 ) , Soundcraft ( SM24 , SM16 ) , Yamaha ( PM 3500 )
- 4 EQ gráficos Klark Teknik DN 360 , BSS FCS 960
- Compresor BSS DPR 404
- 2 Reverb Yamaha SPX 990 ó TC M 2000
- La mesa y los racks deben estar iluminados.

#### SPEAKERS

- Todos los monitores deben ser de igual marca y modelo.
- 7 monitores 2 vias activas ( 12" + 1" ) Meyer , Martin , Turbosound , Nexo
- 4 sidefill Meyer ( UPA 1C ) , Nexo ( PS 15 ) en trípodes o similar.

### NOTA

- El control de PA debe estar en el patio de butacas centrado con respecto al escenario , a la misma altura que la audiencia y nunca debajo de los balcones.
- Necesitamos un técnico de monitores.

- Los pies de micro deben ser negros y del tamaño descrito en la lista de canales.:

Nº	INSTRUMENTO	MICRO	PIE	INSERT PA 1	INSERT MON	NOTAS
1	Voz 1	Shure Beta 58 A	G	Compresor	Compresor	
2	Voz 2	Shure Beta 58 A	G	Compresor	Compresor	
3	Voz 3	Shure Beta 58 A	G	Compresor	Compresor	
4	Palmas 1	Shure Beta 98 A	A	Compresor	Compresor	
5	Palmas 2	Shure Beta 98 A	A	Compresor	Compresor	
6	Palmas 3	Shure Beta 98 A	A	Compresor	Compresor	
7	Cajón	Sennheiser MD 421	P	Compresor	Compresor	
8	Djembe arriba	Shure Beta 98 A	A			
9	Djembe abajo	Shure Beta 98 A	A	Compresor	Compresor	
10	Conga L	Shure Beta 98 A	A			
11	Conga H	Shure Beta 98 A	A			
12	Vasija	Sennheiser MKE2	A			Con cable, no RF
13	Ambiente (perc)	AKG 414	A			
14	Guitarra 1	Neumann KM184	P	Compresor		
15	Guitarra 1	DPA 4061				
16	Guitarra 2	Neumann KM184	P	Compresor		
17	Guitarra 2	DPA 4061				COMP+ EQ SUBGRUP 1,2
18	Suelo L delantero	Crown PCC 160				COMP+ EQ SUBGRUP 1,2
19	Suelo L medio	Crown PCC 160				
20	Suelo L trasero	Crown PCC 160				
21	Suelo C delantero	Crown PCC 160				
22	Suelo C medio	Crown PCC 160				
23	Suelo C trasero	Crown PCC 160				
24	Suelo R delantero	Crown PCC 160				
25	Suelo R medio	Crown PCC 160				
26	Suelo R trasero	Crown PCC 160				
27	Voz 1 (diadema)	DPA 4066 F	D	Compresor		Inalámbrico (RF)
28	Voz 2 (diadema)	DPA 4066 F	D	Compresor		Inalámbrico (RF)
29	Voz 3 (diadema)	DPA 4066 F	D	Compresor		Inalámbrico (RF)
30	SPARE	DPA 4066 F	D	Compresor		Inalámbrico (RF)
31	PCM 80 L					
32	PCM 80 R					
33	PCM 70 L					
34	PCM 70 R					
35	SPX 990 L					
36	SPX 990 R					
37	MD L					
38	MD R					
39	CD L					
40	CD R					
	<b>AUXILIARES</b>					
1	PCM 80					
2	PCM 70					
3	SPX 990					
4						

5						
6						
7						
8	MESA MONITORES					

## ESCENARIO

### Boca escenario

Abertura 12 mts. (10 mts. mínimo)

Altura 7 mts.

### Espacio de danza

Abertura 12 mts (abertura entre patas)

Fondo 12 mts.

### Parilla / Peine

Altura 12 mts.

### Corbata

1 m. (facultativo)

### Escenario

Indispensable: Traslado del suelo de baile de la compañía o fabricación de uno siguiendo las indicaciones de la compañía.

### Cámara negra

1 Telón de boca

4 juegos de patas y bambalinas negras

1 Ciclorama

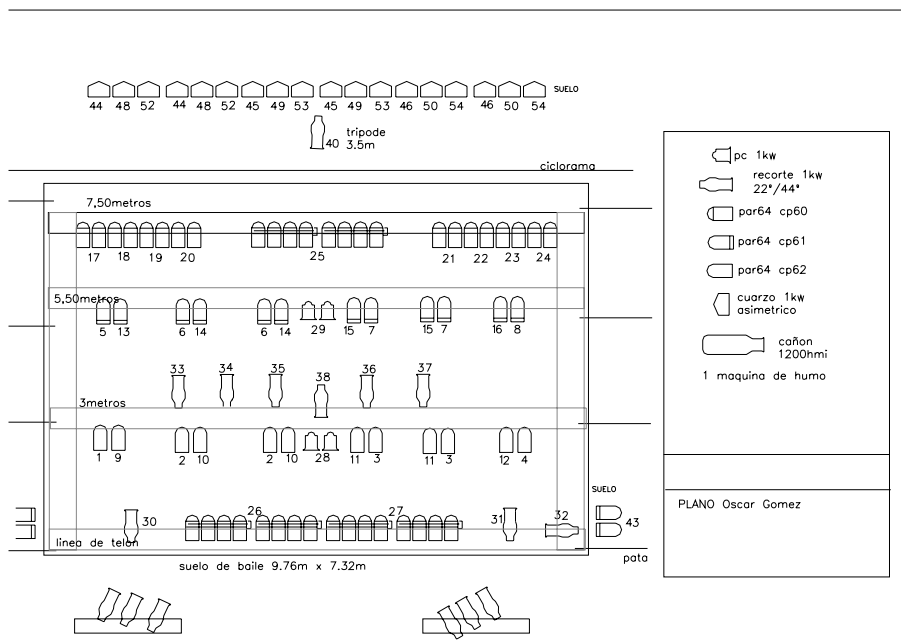
### Accesorios

10 sillas de cabaret sin reposabrazos (al ser posible estilo andaluz)

## ILUMINACIÓN

- 1 Mesa de Luces con 24 submaster minimo
- 60 Dimmers de 2,4 kw ,
- 4 Pc 1 kw
- 16 PAR 64 CP60 - 1kw
- 16 PAR 64 CP61- 1kw
- 12 PAR 64 CP62- 1kw
- 16 Recorte 25/50° 1kw
- 18 Panorama asimétrico 1kw
- 1 Máquina de humo niebla
- 2 Cañones de seguimiento 1200 hmi

filtrele (,119,144,101,201,106)



## PERSONAL Y HORARIOS DE TRABAJO

### **Preparación del escenario:**

El suelo será colocado antes de la llegada de la compañía (según planos)

El instrumental de iluminación debe estar COLGADO, CON SUS GELATINAS, CONECTADO Y FUNCIONANDO antes de la llegada de la compañía.

### **MONTAJE**

#### DIA DE LA ACTUACIÓN

Luces	6 Eléctricos
Sonido	2 Técnicos
Escenario	4 Maquinistas/ flyman
Vestuario	1 Sastra/Planchadora

#### ACTUACIÓN

1 Maquinista / maquinista (para TELÓN)
3 Eléctrico
2 Técnico de sonido
1 Sastra/Planchadora

#### DESMONTAJE Y CARGA

El mismo equipo que el de la actuación

### **HORARIO**

Montaje, Iluminación y Pases técnicos 12 horas antes del inicio del espectáculo.  
(las luces deben estar COLGADAS, CON SUS GELATINAS, CONECTADAS y FUNCIONANDO igual que en el momento del espectáculo)